

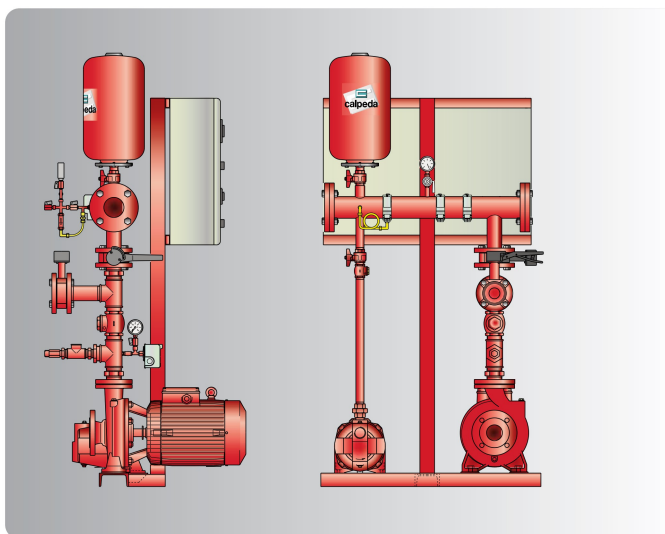
EQUIPOS CONTRA INCENDIOS



Equipos contra incendios 23500:2012

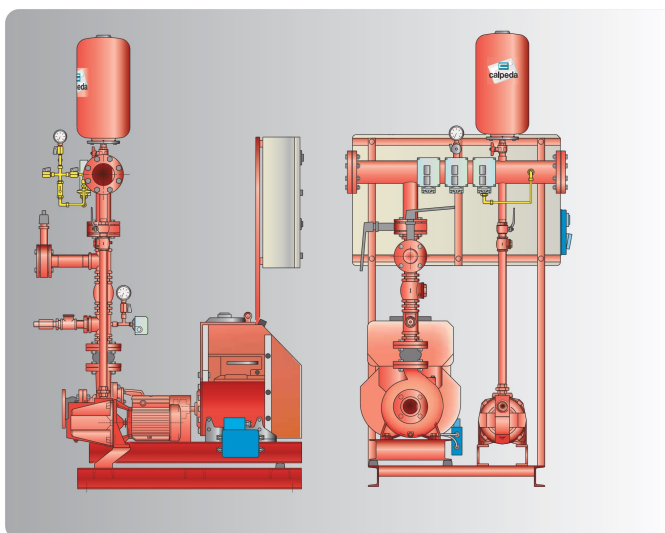


EQUIPOS CONTRA INCENDIOS



(norma UNE 23500:2012)

CUE-12 Electrobomba principal eléctrica y Jockey

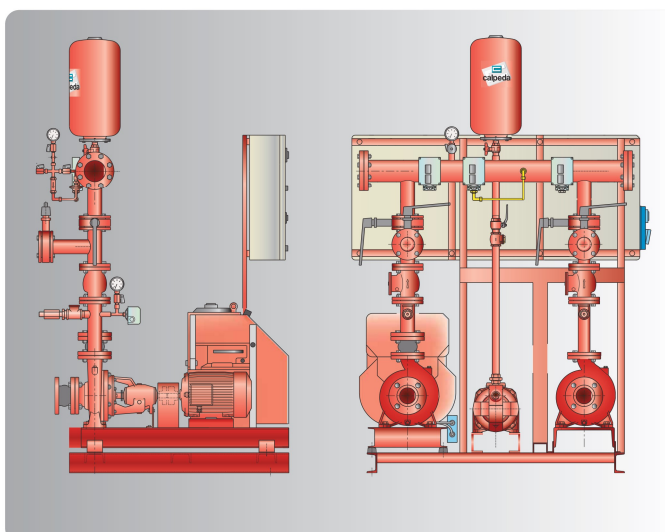


(norma UNE 23500:2012)

CUD-12 Electrobomba principal diesel y Jockey

CUDD-12 Electrobombas (2 und.) principal diesel y Jockey

CUDDD-12 Electrobombas (3 und.) principal diesel y Jockey



(norma UNE 23500:2012)

CUED-12 Electrobomba principal eléctrica + bomba principal diesel y jockey

CUEDD-12 Electrobomba principal eléctrica + bombas (2 und.) diesel y jockey

SISTEMAS DE ABASTECIMIENTO DE AGUA CONTRA INCENDIOS. EJECUCIÓN SEGÚN LA NORMA UNE 23500:2012

VERSIONES CONSTRUCTIVAS:

. **ANEXO "C"** Sistemas de abastecimiento de agua para uso contra incendios, formados por una bomba de presurización "jockey" y una bomba de servicio eléctrica, aptos para instalaciones de bocas de incendio equipadas (BIE) de 25mm, para un caudal máximo de 200l/min.

. **EQUIPOS CUE 12** Sistemas de abastecimiento de agua para uso contra incendios, formados por una bomba de presurización "jockey" y una bomba de servicio accionada con motor eléctrico.

. **EQUIPOS CUD 12** Sistemas de abastecimiento de agua para uso contra incendios, formados por una bomba de presurización "jockey" y una bomba de servicio accionada con motor diésel.

. **EQUIPOS CUED 12** Sistemas de abastecimiento de agua para uso contra incendios, formados por una bomba de presurización "jockey", una bomba de servicio accionada con motor eléctrico y una bomba de emergencia accionada con motor diésel.

. **EQUIPOS CUDD 12** Sistemas de abastecimiento de agua para uso contra incendios, formados por una bomba de presurización "jockey", una bomba de servicio accionada con motor diésel y una bomba de emergencia accionada con motor diésel.

. **EQUIPOS CUEDD 12** Sistemas de abastecimiento de agua para uso contra incendios, formados por una bomba de presurización "jockey", una bomba de servicio accionada con motor eléctrico y dos bombas de emergencia accionadas con motor diésel, dónde cada una de las tres bombas suministran el 50% del caudal nominal proyectado para la instalación.

. **EQUIPOS CUDDD 12** Sistemas de abastecimiento de agua para uso contra incendios, formados por una bomba de presurización "jockey", una bomba de servicio accionada con motor diésel y dos bombas de emergencia accionadas con motor diésel, dónde cada una de las tres bombas suministran el 50% del caudal nominal proyectado para la instalación.

SISTEMAS DE ABASTECIMIENTO DE AGUA CONTRA INCENDIOS. EJECUCIÓN SEGÚN ANEXO "C" DE LA NORMA UNE 23500:2012



APLICACIONES

Equipos de bombeo para suministro de agua contra incendios en instalaciones de oficinas, parkings, industrias y comercios, pequeños almacenes, etc... que dispongan de bocas de incendio equipadas como sistema de extinción, **cuyo caudal nominal proyectado no supere los 200l/min.**

FUNCIONAMIENTO

Los equipos disponen de una bomba de pequeño caudal, denominada jockey, que es la encargada de mantener la presión en la instalación y subsanar las pequeñas pérdidas por fugas o goteos que eventualmente pudieran producirse.

En caso de demanda del sistema de contra incendios por apertura de alguna boca de incendios, se produciría una mayor caída de presión en el sistema, derivando en la puesta en funcionamiento de la bomba principal, de mayor caudal. En esta tipología de equipos, una vez cerrado el consumo y retornada la presión a sus valores de tarado, la bomba principal se parará automáticamente.

EQUIPOS DE ABASTECIMIENTO DE AGUA CONTRA INCENDIOS EN EJECUCIÓN SEGÚN LA NORMA UNE 23500:2012



APLICACIONES

Equipos de bombeo para suministro de agua contra incendios en instalaciones de: Edificios públicos, grandes superficies comerciales, industrias, almacenes, etc...

FUNCIONAMIENTO

La bomba jockey es la encargada de mantener la presión en la instalación y subsanar las pequeñas pérdidas por fugas o goteos que eventualmente se produjeran en la instalación.

En caso de demanda por apertura de algún sistema de protección contra incendios, se produciría una mayor caída de presión en el sistema, derivando en la puesta en funcionamiento de la bomba principal. En caso de que el diseño de la instalación requiera de una bomba de emergencia, estará deberá estar accionada por motor diésel, al no estar permitido disponer de más de una bomba principal accionada por motor eléctrico. La bomba de emergencia actuará por caída de presión, teniendo su tarado de arranque a una presión inferior al de la bomba principal.

Existen algunos casos, en los que el caudal de diseño de la instalación, en los cuales resulta ventajoso desdoblarse el caudal nominal de suministro entre tres bombas principales, capaces de suministrar cada una de ellas el 50% de dicho caudal nominal. Así pues, estos equipos en lugar de estar formados por una bomba de servicio y una bomba de emergencia, cada una ellas calculadas para la totalidad del caudal nominal necesario para la instalación, estarán formadas por tres bombas en donde cada una de ellas aportará el 50% del caudal nominal de diseño. En estos casos, solamente una bomba podrá estar accionada por motor eléctrico.